

# KOREATECH

## 현장실습 제도



**KOREATECH**  
한국기술교육대학교

## 한국기술교육대학교(KOREATECH)는

“국내 최고의 실천공학과 인적자원개발의 창조적 융합 대학”

1991년 고용노동부가 전액 정부출연으로 설립한 특수 목적대학으로  
실무 중심의 소수 정예교육과 내실있는 교육환경 구축을 통해 국가와 산업을 혁신할 수 있는  
국내 최고의 실천공학과 인적자원개발의 창조적 융합 대학입니다.



# “학생이 가장 행복한 대학, 가장 잘 가르치는 대학”

**교육이념**  
實事求是  
(실사구시)

**교육목적**  
창의적 사고와  
능동적 실천능력  
배양

**MISSION**  
실천공학기술자 및  
인적자원 개발  
전문가 양성

**KOREATECH  
핵심역량**  
창의, 도전, 실용,  
책임을 다하는  
인재

## 학부(과)소개



### 기계공학부

- 친환경자동차·에너지전공
- 시스템설계제조전공
- 지능형시스템전공



### 메카트로닉스공학부

- 생산시스템전공
- 제어시스템전공
- 디지털시스템전공



### 전기·전자·통신공학부

- 전기공학전공
- 전자공학전공
- 정보통신공학전공



### 컴퓨터공학부

- 컴퓨터H/W전공
- 컴퓨터S/W전공
- 스마트IT전공



### 디자인·건축공학부

- 디자인공학전공
- 건축공학전공



### 에너지신소재화학공학부

- 에너지신소재공학전공
- 응용화학공학전공



### 산업경영학부

- 산업경영전공
- 혁신경영전공

# “대한민국 최고의 공학교육모델, KOREATECH”

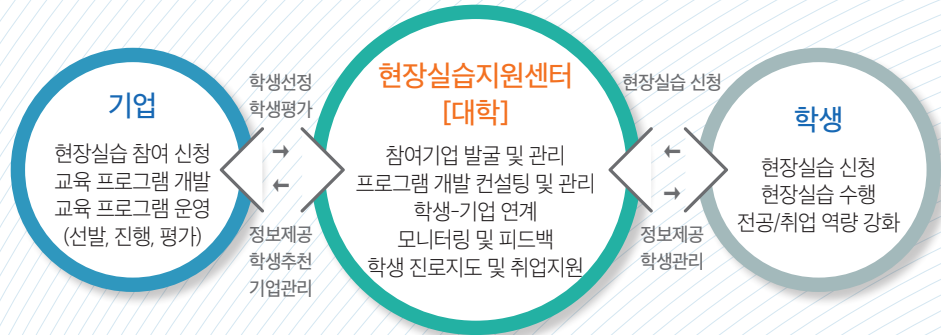


## 현장실습 운영개요



코리아텍은 “전문이론과 학습지도능력을 겸비한 우수 직업능력개발담당자 양성”을 목적으로 설립되어 개교 이래로 현장실습 교과목을 운영하고 있습니다.

3~4학년 재학생을 대상으로 단기현장실습(4주 또는 8주)과 장기현장실습(4개월 또는 6개월) 교과과정을 운영 중이며, 학생들의 현장실무능력 및 HRD 역량을 강화하여 실무능력을 갖춘 창의인재를 양성하고 있습니다.



## 현장실습 운영목적



### 교육적 역할 수행

현장실습은 학생이 향후 관련 산업에 종사하는데 있어서 필요한 지식·기술·태도를 습득할 수 있게 하는 것을 목적으로 실습기관 현장에 투입되어 일과 학습을 함께하는 교육프로그램입니다.



### 학생의 실무 능력 함양

현장실습은 산학협력을 기반으로 학생 전공과 관련된 실무 교육을 포함한 실무 실습 과정으로 운영하여야 하며, 원칙적으로 '학생의 실무 능력 함양'에 중점을 두고 운영하고 있습니다.



### 현장실습 교과 과정

	4주(2학점)	8주(3학점)
단기현장실습 (인턴및HRD현장실습)	전공필수(2)	전공필수(2) 전공선택(1)
	4개월(6학점)	6개월(9학점)
장기현장실습 (IPP)	전공필수(2) 전공선택(2) HRD선택(2)	전공필수(2) 전공선택(3) HRD선택(4)

## 현장실습 운영프로세스



### Step 1. 참여 검토 및 신청

기대효과 : 인력의 안정적 확보 및 재교육 비용 절감, 우수인재 사전 검증, 인력의 전략적 활용 등

### Step 2. 실습기관-대학 간 사전협의

실습기관에서 요구된 직무와 전공의 일치도 및 실습기간, 운영관리에 대한 사항, 실습생 지원 및 안전관리 사항 등에 대한 제반사항 상호조정

### Step 3. 현장실습 협약 체결

대학 ↔ 실습기관(기업) 현장실습 협약 체결

### Step 4. 직무기술서 제출

주요 내용

- 실습 직무에 대한 내용과 범위
- 실습기간, 실습시간, 현장실습 대상의 전공 및 인원
- 자격요건(성적, 어학, OA활용수준 등) 및 실습유형(채용연계형 여부)
- 실습기관 지원 사항(실습지원비, 교통 및 숙식 제공 등)

### Step 5. 학생선발

학생선발을 위해 서류전형, 면접전형 선택하여 운영

### Step 6. 실습기관-대학-학생 간 3자 협약 체결

선발된 학생과 실습기관-대학-학생 간 3자 협약 체결

### Step 7. 현장실습 실시

주차별 OJT 수행 계획(직무 수행 계획)에 따라 실습 진행 및 학생 실습 관리

### Step 8. 현장실습 지도

담당 멘토는 현장실습 전 과정에 걸쳐 지도학생의 실습태도, 직무적응 현황 등 관리

### Step 9. 현장실습 종료(실습생 평가 및 설문)

실습 종료 시 기업의 멘토는 현장실습 학생평가 및 실습 기관 대상 설문 참여



## 현장실습 필요성



대학-기업 간 고용 미스매치에 따른 신입사원 재교육 비용 및 기간의 증가, 취업준비생의 과도한 스펙 쌓기에 소모되는 시간과 비용 등의 사회적 문제를 해소하기 위하여 산업체의 요구를 반영한 새로운 교육모델이 요구되고 있습니다.

### 기업의 고민

- \* 대학과 산업체간 인력수급 미스매치
- \* 신규 인력의 재교육 비용/시간 과다
- \* 신입사원에 대한 검증의 어려움
- \* 우수인력 중소기업 회피

### 학생의 고민

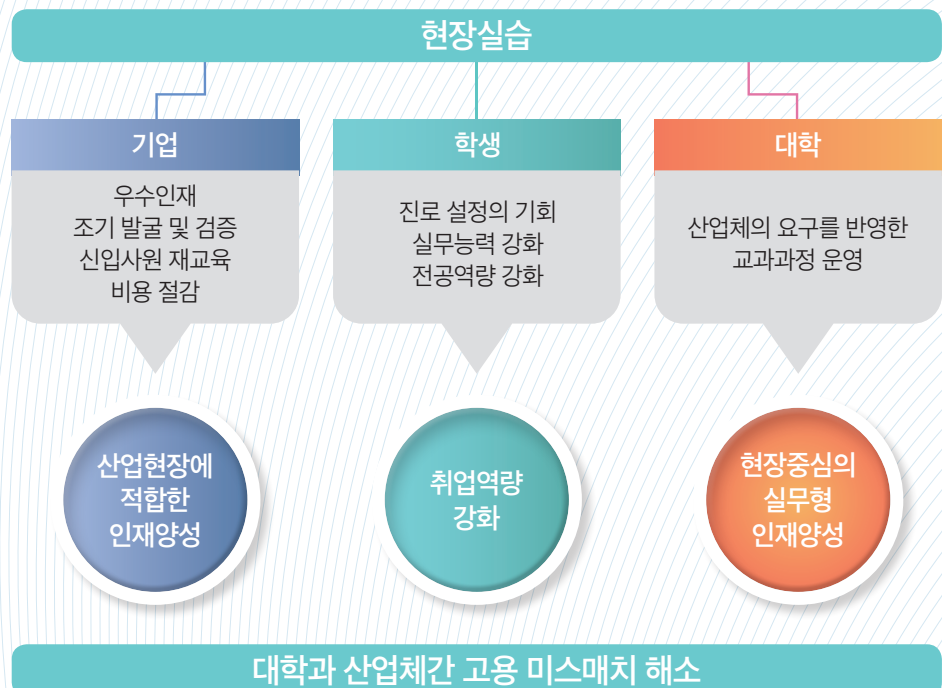
- \* 실무경험 부족 및 진로에 대한 고민
- \* 채용시장 경력자 선호
- \* 취업 준비기간 증가에 따른 학원, 어학 연수 등 비용과다, 최초 취업 시기 지연

해결방안



기업/학생/대학 모두 win-win하는  
**산학연계 교육모델** 필요

## 현장실습 기대효과



## 기업의 입장에서의 장점

### 인력의 안정적 확보

현장실습을 통해  
인력을 안정적으로  
확보하고 신입직원  
재 교육 비용을  
절감



### 고용비용 절감

학생들의 실무능력  
향상으로 OJT 비용  
절감



### 인력활용



실제로 학생들을 프로젝트에  
참여시켜 업무에 활용함으로써,  
기업 내의 기존 직원들은 전략적  
업무에 배치 가능

### 홍보효과



학생들이 현장실습을 마치고 학교로 복귀 시 각자의 경험을  
공유함으로써 실습기업에 대한 홍보 가능  
(특히, 중소/중견 기업)

### 인재를 미리 검증

업무를 수행  
하면서 전문능력,  
근무태도 등에  
대해 사전에 세밀  
하게 검증 가능,  
졸업 후 직원으로  
채용이 용이



## 학생의 입장에서의 장점



### 진로설정의 기회

- 전공분야 현장경험을 통해 진로선택을 명확히 함
- 학교 복귀 후 원하는 진로를 위한 학습계획 설정 및 미래에 대한 구체적 설계에 도움

### 전공역량 강화

- 학교에서 배운 전공지식이 실제 업무에 어떻게 적용되는 지에 대한 경험을 통해 전공지식 이해도 향상
- 실제 산업현장에서 쓰이는 첨단기술과 장비를 경험

### 취업역량 강화

- 자신의 전공 및 진로와 관련된 실무경험 보유와 심화된 전공역량으로 차별화
- 미리 직장생활을 경험해 봄으로써 조직 적응력, 책임감 등 직장생활 기본소양 학습 가능

# 교육부 현장실습 운영 가이드 안내

“코리아텍 현장실습 제도는 교육부 「대학생 현장실습 운영 규정」을 준수하여 운영하고 있습니다.”



## 협약체결

학교와 실습기관은 현장실습 운영에 관한 사항을 실습 시작 전 협약을 체결하고 진행해야 합니다.  
(실습기관-대학-학생 간 협약)



## 실습생 신분

현장실습생은 학점 인정 및 전공 관련 실무 경험을 제공받기 위해 현장실습에 참여하는 학생을 의미합니다. 학기 내 일정 기간 동안 학점을 부여 받으며 학생 신분으로 진행하고 있으며, 근로의 개념이 아닌 교육적 목적으로 학생의 실무 능력 함양을 위해 운영되고 있습니다.

따라서 현장실습에 참여하는 학생은 교육 또는 훈련을 목적으로 사업장에서 일(업무)을 경험하는 ‘학생 신분’으로 원칙적으로 ‘근로자’와 구별됩니다.



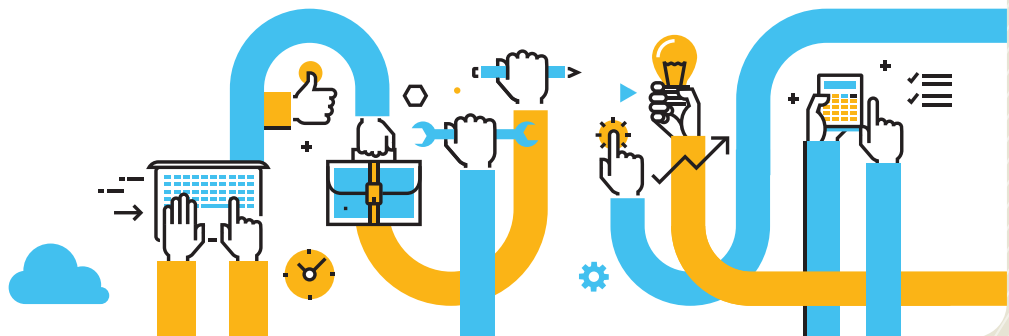
## 실습 직무

학생이 향후 관련 산업에 종사하는데 있어 필요한 지식·기술·태도를 습득 할 수 있도록 전공과 관련된 실무 실습과정으로 운영하며, 위험하거나 유해한 훈련은 배제되어야 합니다.

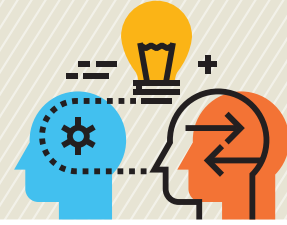


## 멘토 지정

실습학생에게 교육·지도 및 관리를 전담할 수 있는 교육 담당자(멘토)를 배치하여 운영해야 하며, 실습 학생을 직무 지도 및 관리·감독해야 합니다.







### 실습시간

실습생에게 휴게시간을 제외하고 1일 8시간, 1주 40시간을 초과하지 않는 것을 원칙으로 합니다. (단, 실습 수행 과정상 필요한 경우에 한하여 실습기관이 학생의 동의를 얻어 주당 5시간을 연장 실습할 수 있습니다)

### 휴게 시간

1일 1시간 이상의 휴게시간이 보장되어야 하며, 실습기간이 1개월 이상인 경우 현장실습생이 1개월 기준 1일의 휴일을 활용할 수 있는 기준으로 운영하여야 합니다.

### 실습생 보호

현장실습 중 발생할 수 있는 각종 사고 및 재해를 예방하기 위해 산재보험 가입(실습기관) 및 안전 교육, 성희롱 예방교육 등을 실시하며, 사고 발생 시 긴급 조치 및 학교에 즉시 통지해야 합니다.

#### 현장실습 학생 산재보험 적용 안내

“현행법상 현장실습생에 임하는 학생에 대해서 산재보험 가입은 의무 사항입니다.”

- 고용노동부고시 개정으로 인하여 산업재해보상보험법 제 123조(현장실습생에 대한특례)의 산재보험 적용 범위가 대학교 현장실습생도 당연 적용 대상으로 범위 확대

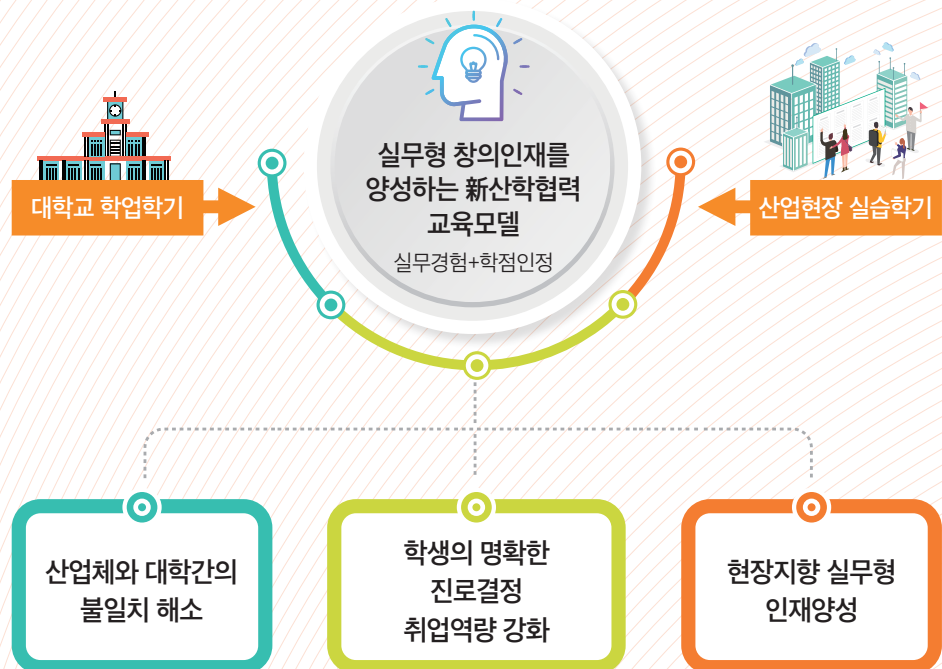
- (적용대상) 현장실습 참여 학생
- (가입방법) 사업주가 근로복지공단 관할 지사에 「근로자 고용신고서」제출

## 장기현장실습(IPP)이란?



IPP(Industry Professional Practice)란 대학교 교과과정 일부를 산업체 현장에서 장기간 (4개월/6개월) 이수하도록 하는 기업연계형 장기현장실습 제도로써, '최신산업 동향 및 기업의 요구를 반영한 학업학기'와 '전공과 관련된 산업현장 실습학기'를 통합시킨 산학협력 교육모델입니다.

코리아텍은 2012학년도부터 체계적인 관리 하에 장기현장실습(IPP)제도를 운영하고 있으며, 매년 350여명의 재학생이 산업체 현장을 체험할 수 있는 교육과정을 운영하고 있습니다.



## 장기현장실습(IPP) 교과과정



- » 최대 2회(10개월까지) 참여 가능, 6개월(9학점)/ 4개월(6학점)→ 최대 15학점 인정
- » 3~4학년 : Semester-based Quarter제, 트랙은 학생 자율선택
  - 3학년 : 적성/진로 탐색, 전공역량 향상의 기회
  - 4학년 : 취업연계, 취업역량 강화의 기회

학생	1학년				2학년				3학년				4학년			
학기	봄 학기	여름 학기	가을 학기	겨울 학기	봄 학기	여름 학기	가을 학기	겨울 학기	봄 학기	여름 학기	가을 학기	겨울 학기	봄 학기	여름 학기	가을 학기	겨울 학기
트랙A	수업 (20)	-	수업 (20)	-	수업 (20)	-	수업 (20)	-	수업 (20)	수업 (9)	6개월 (9학점)	수업 (20)	수업 (6)	4개월 (6학점)	-	-
트랙B	수업 (20)	-	수업 (20)	-	수업 (20)	-	수업 (20)	수업 (9)	6개월 (9학점)	수업 (20)	수업 (6)	4개월 (6학점)	-	수업 (20)	-	-

## 장기현장실습(IPP) 이수트랙



### » 기본트랙 : 장기현장실습 1회 참여

구분	교과목(명)	이수학점	이수영역
4개월 (6학점)	HRD현장실습 현장실습(4개월)-전공선택 현장실습(4개월)-HRD선택	2-0-4W 2-0-16W 2-0-16W	전공필수 전공선택 HRD선택
6개월 (9학점)	HRD현장실습 현장실습(6개월)-전공선택 현장실습(6개월)-HRD선택	2-0-4W 3-0-24W 4-0-24W	전공필수 전공선택 HRD선택

### » 심화트랙 : 장기현장실습 2회 참여

구분	교과목(명)	이수학점	이수영역
4개월 (6학점)	현장실습(4개월)-전공선택 현장실습(4개월)-HRD선택	4-0-16W 2-0-16W	전공선택 HRD선택
6개월 (9학점)	현장실습(6개월)-전공선택 현장실습(6개월)-HRD선택	5-0-24W 4-0-24W	전공선택 HRD선택

## 장기현장실습(IPP) 우수사례

### 코리아텍 에너지신소재화학공학부 졸업생 (2회(총 10개월) 현장실습 참여 후 르노삼성자동차 입사)

“2번의 장기현장실습을 통해서 저의 진로를 찾을 수 있었고, 무엇보다 저도 경험이 있다는 자신감이 생겼습니다. 회의록을 작성하는 법도 익히고, 사회적인 업무 경험이 있었기 때문에 그 부분이 제가 공채를 지원하여 프로세스를 밟아갈 때 큰 자신감을 주었습니다. 같이 일하는 사람들과 소통하면서 제가 어떤 조직에 새로 속하게 되었을 때 어떻게 적응을 해 나가야 되는지를 익히게 되었습니다.”

“1차 서류에서는 저의 스펙이나 경험을 쓰는 부분이 있는데, 자기소개서에 저의 실무경험을 많이 어필 했습니다. 다른 사람들은 다양한 여행 경험, 아니면 어릴 적 경험, 학교에서의 경험을 적는데, 이런 것도 좋을 순 있지만, 누구나 갖고 있는 경험이거든요. 그런데 제가 실무에서 경험을 했다는 것 자체가 인사팀에 많이 어필이 된 것 같습니다.”

### 코리아텍 기계공학부 졸업생(4주, 6개월 현장실습 참여 후 삼성전자 입사)

“저는 3학년 때 4주 단기현장실습을 다녀왔지만, 직무경험을 쌓고 싶어서 6개월 현장실습에 추가적으로 참여했습니다. 주변 친구들을 보면, 취업준비를 위해 자격증 취득에 더 많은 노력을 기울였지만, 저는 사기업에 가고 싶었기 때문에 자격증 취득 보다는 실무능력을 키워야 하겠다는 생각을 했습니다. 실습 중에 삼성전자 면접을 보았으며, 면접에서 직접 수행한 직무경험이 많은 도움이 되었습니다. 면접 시 실습 경험을 이야기 할 때 많은 관심을 보였고, 임원들의 주목을 받았습니다.”

“제가 단기와 장기현장실습을 모두 참여해 본 결과, 둘 다 다녀오는 것이 좋다고 느꼈습니다. 4주간의 현장실습에서는 직장생활 및 사회생활을 미리 단기간 경험해보고 비즈니스 매너를 배우고 올 수 있어 좋았습니다. 그래서 3학년 때 단기현장실습에 참여해서 회사 분위기를 느껴보는 것이 좋을 것 같고, 이후에 실무능력을 배우기 위해 4학년 때 장기현장실습에 참여하는 것을 추천합니다. 장기현장실습 경험이 있다면 일에 있어서 내가 어떤 사람인지를 알리고, 설득시키는 데 있어 도움이 될 수 있으리라 확신합니다.”



## 단기현장실습이란?



방학기간(동/하계) 중 4주 또는 8주 현장실습을 진행하면서 “학점을 이수하는 제도”

단기현장실습이란, 코리아텍 3,4학년 학생들을 대상으로 현장실무능력 및 HRD역량 강화를 통한 실무형 창의인재 양성을 목표로 산업체에서 4주 또는 8주 동안 운영되는 현장실습 교과과정입니다.

산업체측면에서는 현장 근접평가를 통한 학생 자질 조기파악으로 우수 인력을 확보 할 수 있는 산학협력 교육모델입니다.

## 단기현장실습 교과과정



구분	교과목(명)	이수학점	이수영역	비고
4주 (2학점)	HRD현장실습	2-0-4W	전공필수	
8주 (3학점)	HRD현장실습2	1-0-4W	전공선택	4주(2학점) 포함 총3학점 이수

## 단기현장실습 우수사례

### 코리아텍 기계공학부 재학생, LI-Network 8주 단기현장실습 진행

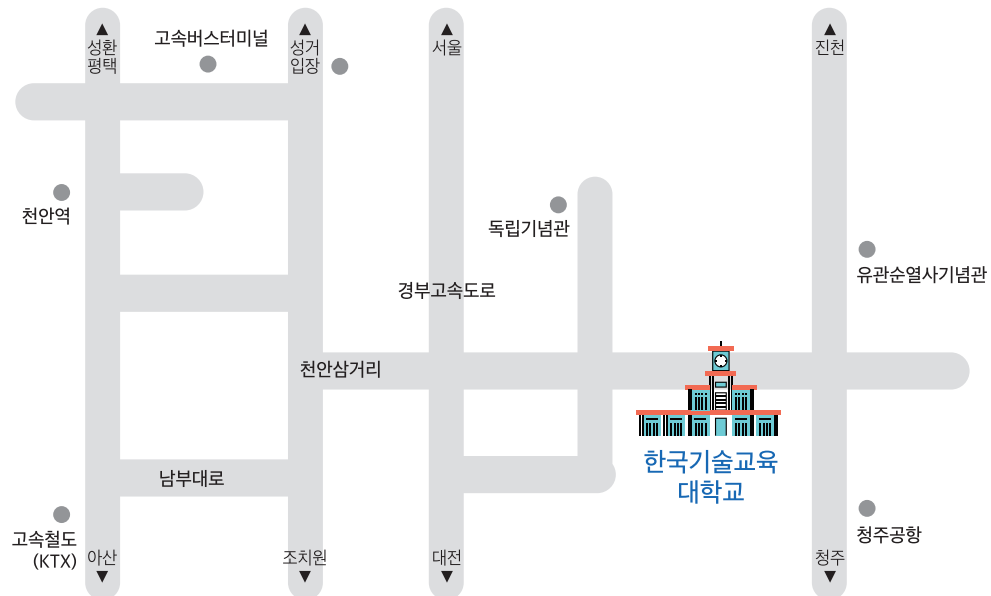
“현장실습 전까진 기계공학부로서 앞으로의 진로나 취업에 대해 무감각했습니다. 무엇이 되든 상관이 없는, 꿈이 없는 사람이었습니다. 그렇다 보니 노력은 하지만, 방향을 잃고 헤매는 사람처럼 아무런 성과가 없었습니다. 그러나 이번 실습을 진행하면서 그 동안 몰랐던 저의 장점과 적성을 찾을 수 있는 계기가 되었습니다.”

### 코리아텍 메카트로닉스공학부, 대구경북과학기술원 4주 단기현장실습 진행

“Control에 관한 연구를 하고 싶다는 막연한 목표를 갖고 있던 저에게 이번 현장실습 경험은 구체적인 연구주제를 통해 뚜렷한 결과를 내기 위한 일련의 과정을 제시했고, 진로 결정에 큰 도움을 주었습니다. 취업의 문턱에서 많은 고민과 성찰을 하는 친구들을 보면서, 나는 지금 올바른 길을 걷고 있는지에 대한 의구심이 가득했습니다. 그러나 이번 현장실습 경험을 바탕으로 나는 잘못된 길을 걷는 것이 아니라 확신을 얻을 수 있었고, 제 적성에 알맞은 일을 할 수 있을 것이라는 기쁜 마음도 생겼습니다.”



## 찾아오시는 길



- |          |         |            |             |
|----------|---------|------------|-------------|
| A 대학본부   | 3 공학 3관 | 12 다솔관     | 21 공학 4관 A동 |
| K 인문경영관  | 4 강당    | 13 생활관 관리동 | 22 공학 4관 B동 |
| G 국제교육센터 | 5 담헌실학관 | 14 함지관     | 23 소울관      |
| L 다산정보관  | 6 나래동   | 15 한울관     | 24 나우리인성관   |
| W 복지관    | 7 운동장   | 16 청솔관     | 25 창업보육관    |
| S 학생회관 / | 8 체육관   | 17 IH관     | 26 캠퍼스컴퍼니   |
| 학생통합지원센터 | 9 해울관   | 18 참빛관     | 27 산학협력관    |
| 1 공학 1관  | 10 예지관  | 19 은솔관     |             |
| 2 공학 2관  | 11 예술관  | 20 새롭관     |             |

## INTERVIEW

posco

### 포스코건설

코리아텍 학생은 인성이 우수하고 매우 성실합니다. 전반적으로 교육을 잘 받고 왔다는 느낌을 받았고 이로 인해 당장 채용하여 진행하는데 손색이 없을 정도의 자질을 가졌다고 생각했습니다. 코리아텍 현장실습 제도는 학생지도 및 관리에 충실한 시스템이고, 전공 실무에 대한 이해도를 높일 수 있는 유익한 기회라 생각합니다. 우수한 학생을 비교적 장기간 신뢰하고 활용할 수 있어 좋은 기회였습니다.



한국원자력연구원  
Korea Atomic Energy Research Institute

코리아텍 학생들은 성실하며, 근면하고 똑똑해서 저희가 도움을 많이 받아 연구원들이 감사하게 생각하고 있습니다. 여러분들이 성실하게 실습도 잘하고, 또 그 속에서 많은 것들을 얻어가서 감사한 마음입니다. 저희들도 최선을 다해서 여러분의 젊음이 더욱 더 크게 우리나라에 기여 하는데 지원할 계획입니다. 또한 여러분 자신의 발전을 위한 데에도 기여가 되도록 노력하겠습니다.



**BON**  
본아이에프(주)

IPP를 참여해서 우리 회사에 온 학생들이 기존에 있는 직원 못지않게 열정과 패기를 보여주었습니다. 정말 회사에서 계속 근무하라고 하고 싶은 학생들이었습니다. 그런 면에서 IPP제도는 학생들에게 굉장히 힘이 되고 산업역군으로서 나갈 수 있는 제도가 아닌가 생각합니다.

kotra

대한무역투자진흥공사

현대는 엄청난 속도로 변화하고 있습니다. 이러한 시대에 기업에서의 장기현장실습은 학생들에게 향후 진로설정뿐만 아니라 실무 능력을 향상하는데 매우 귀중한 기회라고 생각합니다. 특히 KOTRA에서의 장기현장실습은 학생들이 글로벌 기업과 국내 기업을 경험하고 새로운 비전과 안목을 넓히는 중요한 기회가 되고 있습니다. 저희 KOTRA는 한국기술교육대학교 학생들을 환영합니다.







(31253) 충남 천안시 동남구 병천면 충절로 1600 학생통합지원센터 207호

대표전화 장기현장실습 : 041-560-2630

단기현장실습 : 041-560-2631

Fax. 041-560-2639